

# Befolkningen i övre delen av Rone socken omkring 1920-1930.

Har tänkt mig en vandring för att besöka de boende i alla husen i övre Rone, därifrån barn gått i kyrkskolan sedan länge. Jag gick själv där 1923-1929 och konfirmerades i kyrkan 1931. Jag är född och uppvuxen vid Autsarve i Rone.

Barndomsminnen kommer under vandringen. Vi börjar vid Smissarve och fortsätter till Stale och tar sedan övriga vägar.

Vi besöker 127 ställen, karta finns sist i häftet. I många hem har det funnits syskonkullar, där en del är utflyttade.

Hemmavarande ungdomar och barn hjälper till i hemmen, både ute och inne, så det behövs inte så många pigor och drängar.

De flesta försörjer sig på lantbruk i den här delen av socknen, i Ronehamnstrakten finns det hantverkare.



Wera Johansson  
Havdhem 2008

## **Rone Kyrka**

Du står där så hög med din spira i skyn  
så vit i din glimmande prakt.  
Din hjässa syns vit över skogarnas bryn,  
din stämman når avlägsen trakt.

Du famnar med blicken en sjumila skog,  
och seglarn på villande hav  
han håller på dig med sin fräsande bog,  
som bär över svallande grav.

I sju långa sekler på vakt har du stått  
och käckt trotsat stormarnas hot.  
Och släkten har kommit och släkten har gått  
till vila i mull vid din fot.

Du såg deras glädje, du såg deras strid,  
du sjöng deras gravsång till sist.  
Ett fädernas konstverk från sagornas tid  
Du byggts åt den signade Krist.

Så stände du länge i ära och frid,  
en maningens härold i by.  
Så ljude din stämman i allvarlig tid  
sitt kallande ”kom” under sky.

När en gång min ande till friare zon  
vill lyfta från jordlivets brus,  
kanhända en sista, en slocknande ton  
mig hinner vid hemvindens sus.

Dikten finns i ”Hembygdstoner” 1938.

Diktad av O.N. Holmgren f.1873—d.1928. Släkt med Elisabet Thomasson Stale i Rone, f.Svensson .Barsalder Grötlingbo 1868.

## **1 Smissarve**

Första bostället, närmast Eke, i Rone socken Fjärdingsman Per Pettersson f. Kruse Alva 1872 gift med Emma f. Hallin Magnhuse 1871. Barn: Ernfrid f. 1897, Edit f. 1907, Richard f. 1911, Vera f. 1913

## **2 Smissarve**

Nästa gård på höger sida Gunnar Lindström f. 1880 g.m. Elin Lindström f. Hallvide Eke 1886. Sonen Einar f. 1925.

## **3 Smissarve**

Sen kommer vi till snickaren Olof Pettersson f. Gerte 1886. g.m. sömmerskan Agnes f. Pettersson Gulltorp 1887. Barn: Viola f. 1917 och Karl Johan f.1920.

## **4 Smissarve**

Nästa ställe på höger sida ägs av syskonen Fardstedt, Margareta f.1898, Maria f. 1902 och John f.1906.

## **5 Smissarve**

Till vänster Ernst Kullberg f. Burs 1888, g.m. Emilia Jakobson f. Vällinge Buttle 1898. Barn: Margit f.1921 och Johan f. 1924.

Där bodde även en släkting Arne Jonsson som gick i skolan på 20-talet.

## **6 Smissarve**

Nästa gård till vänster husbonden Jakob P. Hansson f. 1860, g.m. Catharina f. Nils dotter Ålarve 1862. Barn Ester f.1891 och Henning 1896.

## **7 Lauritse**

På vägen till Rone kyrka syns till höger ett hus, där bor änkan Emma Lindström född Engström f.1872. Barn: Ingeborg f.1901 senare gift Holmström i Ronehamn. Seth f.1909 gift till Stånga, Gunnar f. 1912

## **8 Botes**

Längre fram åt kyrkan till vänster, utsikt mot Alva myr bor barnmorskan Hilma Lagerin f. 1883 g.m. Karl Lagerin f. Västergötland år 1879. Fru Hilma Lagerin blev barnmorska i Rone 1911.

1927 flyttade familjen Lagerin till Eke och målaren Mattias Andersson f. Gerte 1885 bosatte sig här.

--

På en stor slätt på andra sidan vägen, där var det årligt Valborgsmässofirande, med uppstaplade tjärtunnor, grenar och skräp hopsamlat. Vid elden sjöng sångkören med ledning av Svante Björkander, hans fru Debora var alltid med.

Längre på fram på vänstra sidan vägen där var det en torr slätt – backe, första Maj hade Rone skola alltid utflykt dit. Lärare och elever gick dit på eftermiddagen, sprang, tävlade och lekte, sen bjöd några mammor på saft, bullar och kaka. Det var skolårets enda utflykt. Fast en gång under min 6-åriga skolgång fick vi cykla och se på Listerrör och Uggårderör en vacker vårdag.

## **9 Ogges**

På vänstra sidan finns en smedja och ett bostadshus. Där bor Lars Nicklas Jacobsson f.1864 g.m. Maria Matilda f Österling Hemse 1858. Sonen smedmästare Karl Jacobsson f. 1893. g.m. Mia f. Åkerman i Burs 1894. Barn: Signe född 1925.

## **10 Frixarve**

På den andra sidan en liten byggnad, där bor änkan Emma Larsson f. 1860. Sonen Robert Larsson f. 1902. Gunnar f. 1905 och dottersonen Erik Larsson f. 1919.

## **11 Frixarve**

På gården längre fram till höger bor Mattias Grönström f. Sigdes Burs 1886, gift med dottern i huset Olga f. Fredin 1887. Deras barn: Birger f. 1912 och Ivar f. 1920. Olgas far, Johan Fredin f. 1854, bor där också.

Mina föräldrar var goda vänner med familjen Grönström, så vi var ofta där. Förr när det inte fanns kylskåp och frys behövde matvarorna på sommaren förvaras i källaren. Det var mycket vanligt, att man på våren flyttade köksutrustningen till brygghuset, eller till en del av källaren, som var ledig och sval. Så gjorde även tant Olga. Det var trivsamt nere i sommar köket, nära att komma ut och in och samt slippa trappor. Men lika roligt, som det var att flytta till källaren på våren, var det att komma upp i varma köket på hösten.

## **12 Ogges**

Här på vänstra sidan bodde syskonen Jacobsson Theodor 1870, . Lars f. 1875 och Selma f. 1880. Theodor var gift med Berta Hansson f. Antarve i Havdhem 1878. De var barnlösa, så Bertas systerdotter Jenny Cederlund f. Antarve Havdhem 1895 och g.m. Josef Nilsson f. Petsarve Eke 1892 övertog gården vid Ogges. Deras barn Ingrid född 1929.

Bakom gården ligger Ogges äng, som länge hävdats.

### **13 Frixarve**

Nästa Frixarve-gård längre fram till vänster brukas av Oskar Lindberg f. Frixarve 1871. Gift första gång med Emma Maria Jakobsson Uddvide Grötlingbo f. 1876. Barn i första giftet: Lisa f. 1900 och Edit f. 1902. Gift andra gång med Olivia Nyman f. Sigerslund Havdhem 1877.

Den 8 oktober 1927 var det storbröllop vid Frixarve. Dottern Edit gifte sig med Josef Grönström från Roes. Josef var en duktig skytt, så på kvällen, när brudparet med sin uppvaktning av elva par tärnor och marskalkar gick runt ”ungmanstången” på storgården och stod på trappan för ”visning”, uppvaktade säkert kamraterna i Skyttegillet med salut. Mycket folk brukade alltid samlas för att ”se brud”. Deras barn är Britta f. 1928, Eivor f. 1930 och Sten f. 1933.

### **14 Prästgården**

Strax efter Frixarve-kanalen bor skomakaren Gottfrid Hansson f. 1889 med hustrun Ester f. Eriksson 1891. Gottfrid blev senare kyrko- och skolvaktmästare och Ester skolstäderska.

### **15 Prästgården**

Nästa ställe på vänstra sidan bor prästgårdsarrendatorn Kristian Dahlström f. 1870

Gift med Hilma född Ulmstedt Ronehamn 1877. Barn: Karl f. 1901 har flyttat, Märta f. 1908, Gustav f. 1910 och Helny f. 1919

### **16 Frixarve**

På högra sidan bor Oskar Klintberg f. 1870 och hans hustru Kristina f. Nilsson med dottern Olga f. 1904 och fostersonen John Larsson f. 1913.

### **17 Frixarve**

På samma sida bor Johan (Lang-Janne) Olofsson f. Ålarve 1878 och hans maka Anna f. Fredin Frixarve 1875, samt deras dotter Greta f. 1910.

Där finns en ladugård, taket täckt med ag, den fanns kvar in på 1940- talet.

## 18 Roes



*Foto från 1903 ca.*

I nästa hus på höger sida har det förr varit mejeri och sedan Kooperativaffär, som startade april 1908. Nu är det Godtemplarlocal med föreningsliv.

När det är syföreningsauktion med någon underhållning samlas det ”fullt hus”. Då handarbetena är slutsålda, kan man få köpa ”portioner”. Det är en assiett med bl.a. konserverade äpplen, kokta sviskon, ingefärspäron med grädde, några kakor och karameller, som snälla tanter tagit med. Kaffeservering förekommer inte, det finns inte plats.

Ibland kommer dit en ”Biograf” med svart-vit stumfilm och visar t.ex. en Chaplin film eller ”Fyrtornet och Släpvagnen”. Då samlas många intresserade.

Boende på övervåningen: Stickerskan Arvida Lund f. 1891. och sonen Karl Lund f. 1918

## 19 Prästgården

Doktor, Kyrkoherde Jacob Ronqvist f.Olofs Öja 1858, gift med Emma f. Nyberg f. Visby 1862 Barn: Gösta f.1898, Nils Henrik f. 1900, Adolf f. 1902.

Kyrkoherden slöt sin tjänst 1931 och flyttade till Visby.

## 20 Rone Skola

Rone nya Kyrkskola byggdes år 1903. (Sen 1954 har barnen från Ronehamnsskolan gått här)

Folkskollärare Josef Gahnström f. Havdhem 1880. Han dog 1937. Gift med Hilda f. Bolin Gandarve i Alva 1880. Deras barn: Sven f. 1909, Hilding f. 1911, Barbro f. 1917

Folkskolärare J. Gahnström kom från Havdhem där han haft anställning i 5 år. Hans far och farfar hade förut varit folkskollärare där. Familjen bor i lärarebostaden i Rone Skola

## 21 Skolan

På övervåningen i skolan bor vår omtyckta småskollärrinna Matilda Pettersson f. Eskelhem 1886 och hennes moster Angeliqa Pettersson f. Eskelhem 1865.

Roneskolan bestod av Småskolan, klass 1 och 2, samt Storskolan med klasserna 3, 4, 5 och 6 i samma rum med en folkskollärare, som skulle övervaka och lära ca 40 barn. Vi satt 2 i varje bänk i 4 rader, en för varje klass. När läraren förhörde 3/4:an på läxor, fick fem/sexorna t.ex. räkna, rita eller skriva välskrivning och de behövde också hjälp. Nästa timme blev det byte och 5/6:an fick svara på läxan. Vi hade i regel två hemläxor varje kväll. Inte ens söndagen var fri, då skulle vi lära oss psalmverser till måndagen. På läxförhöret ”räckte vi upp handen” om vi kunde svaret. Fick man frågan var det att stå bredvid bänken och svara. Frågan gick lika ofta till den som inte ”räckt upp handen”. Vi skulle läsa på hemma ordentligt, de som inte kunde svara rätt på många frågor fick ”sitta efter” på kvällen och lära sig tills skolläraren kom och förhörde. Man skulle nästan kunna allt utantill, t.ex. det mesta från biblisk historia, alla städer från geografien, språklärans alla konstiga namn matematik med geometri och den svåra multiplikationstabellen (det fanns inga räknedosor då) och så skulle vi kunna rabbla årtal m.m. från svensk historia på examensdagen, då det var förhör på alla ämnen med föräldrar som åhörare.

Nog var det skönt med sommarlov för både lärare och elever. Skoldagen var från  $\frac{1}{2}$  9 till kl. 3 på eftermiddagen med ett par småraster och middagsrast, då var det smörgåsar hemifrån och kanske en flaska mjölk. Rasterna var vi i farstun, ”avklädningsrummet” eller ute.

Någon timme i veckan var det sångövning vid orgeln, lika så med gymnastik med samma lärare. Vi fick göra ”höfter fäst” och alla olika böjningar, där vi stod, mellan bänkraderna. När det var torrt och bra väder var vi uppställda på skolbacken. Vi fick också lära oss balansera och gå på bommen eller slå runt. Ibland fick vi leka ringlekar. En vinterdag, jag tror det var 1928, kom en gymnastiklärare Montán från Visby och han skulle lära oss de olika ”simtagen”. Vi fick lägga oss på det smutsiga skolgolvet och där fick vi öva bröstsim och ryggsim, slå med armarna och sparka med benen. Hur fick vi rum allihop? Han kom igen flera gånger och sen hade de simkurs i Ronehamn på sommaren.

Den tiden var det inte vanligt att byta till ”inneskor”. Det som kom på om morgonen, fick sitta på till kvällen, både ute och inne. På vintern var det kanske hemgjorda skodon, träbottenkängor eller bruna ”Sveisia” kängor med lång snörning. På sommaren hade vi sandaler eller sprang vi barfota. Gummistövlar fanns inte, men till finskorna, användes gummigaloscher utanpå, som gärna fastnade i sumpen på vägen. Mycket sump och snö kom med in på skolgolvet, som troligen sopades varje kväll. En dag på hösten och en på våren hade vi skolbarn ”helledigt”, det var skurlov med storstädning. Vi hade även ledigt en dag på hösten, ”potatislov”, då skulle vi barn hjälpa till hemma att ta upp potatis.

Lärrinnan, eller ”lärinna” som vi sa, hade ensam hand om slöjdundervisningen för flickorna i ”Storskolans” fyra klasser. Det var mest på lördagsförmiddagarna.

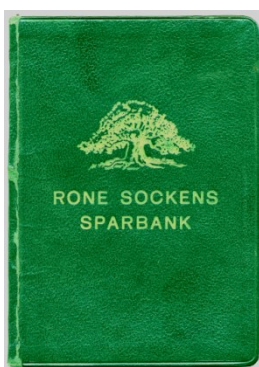
Likaså skulle Skolläraren lära alla pojkarna att hyvla, snickra och spika. Deras slöjdlokal var i källaren. Lärarna skulle även rätta alla våra skriv- och räkneböcker. Jag minns inte att någon av dem var sjuk, att det var någon vikarie i skolan.

Skollärare Gahnström var också kantor och spelade orgeln i kyrkan alla söndagar samt på bröllop och begravningar. Vi skolbarn i Rone kyrkskola hade ett långt vinterlov till omkring 15 februari. Strax på nyåret började en 6-veckors kurs "2-årig fortsättningskurs" för de som slutat 6:e klassen och fick komma tillbaka till samma lokal och lärare. Ett år var kursen inriktad på politik och kommunalt. Vi fick öva på valarbete, kommunalstämmor och föreningsteknik. Andra året var ämnet lantbruk, vi fick bl.a. lära oss om husdjur och beräkna foderstater, dikning och ritning av en liten ladugård. Övriga skolämnena var också med bl.a. kemi, matematik med algebra och x. Sen var vi färdigutbildade!! Av alla mina skolkamrater både före och efter minns jag bara en som fortsatte att läsa på läroverket i Visby. Det var skollärarens Barbro. Hon tog studenten 1937 och blev sedan lärarinna några år i Rone och sedan på fastlandet.



*Rone Småskola klass 1 o 2 1923 med Lärinnan Matilda Pettersson. Stående fr. v.: Erik Wahlby Stale, Arne Jonsson Smissarve, Yngve Paulin Davide, Torsten Andersson Ronemyr. Sittande: Alma Eliasson Davide, Edit Pettersson Findarve, Anna-Lisa Sjögren Roes, Elsa Måsén Jaxarve, Siri Larsson Autsarve, Edit Pettersson Burge, Astrid Johansson Findarve, Svea Lindström Stale.*

Enda fotot från min skoltid, jag gick då i första klass. Helge Måsén och jag (Wera) var sjuka den dagen.



Från skolfarstun gick en krokig och lång trappa upp till kommunalrummet, där Rone sockens alla ärenden diskuterades och bestämdes på "stämman". Där var även skatteuppbörd. Fattigvårdstyrelsen och hälsovårdsnämnden hade också sina sammanträden där. "Kommunalgubbar" skötte om alltihop. Inga "tanter" syntes av, det fanns ingen invald i någon styrelse då. Styrelsen i Rone Sockens Sparbank satt där vid bordet en eftermiddag i veckan och bokförde in- och utlåning. Det var så roligt att få gå dit upp och sätta in en egen sparad slant. Konfirmationsläsningen var också på kommunalrummet för Rone och Ekeungdomar, mest på lördags förmiddag.



## 22 Roes Kyrkan

Vi besöker även Rone vackra och höga kyrka, som kallas Lang Jaku. Den räknas som en av Gotlands högsta. Kyrkklockan lär vara den äldsta på Gotland, gjuten år 1345.

I Rone och flera andra socknar var det tradition, att kvällen före konfirmationen i Pingst skulle kyrktornet prydas med en blomsterkrans. En av konfirmanderna skulle ta sig upp alla stentrapporna och sen på osäkra stegar i tornet klättra upp till tornluggen, öppna den och ta sig ut på taket och komma upp till spiran och hänga kransen. 1938 valdes min kusin Lennart Larsson Hägdarve att fortsätta traditionen. Han var liten till växten, men trots varningar och ”förbud” gav han sig iväg och det gick bra. Det var sista året en ovan pojke fick göra den farliga klättringen. Sedan har vana byggnadsarbetare och ”tjärsmörjare” klättrat upp med kransen vissa år.

Från ett tidningsurklipp från ”GT” 2 oktober 1984:

*”Albin Larsson”, en känd Hemsebo född Hallvide Eke 1906, har berättat, att han som konfirmand 1921 uppfyllde en urgammal tradition i Rone socken, nämligen att klättra upp i tornet och lägga en stor krans över spiran. Då man ser tornet, är det svårt att tro det, men komminister Lasse Blom Rone bekräftar, att det är en gammal sed”.*

År 1928 var det kungligt besök i Rone. Då kronprins Gustav Adolf och kronprinsessan Louice samt prinsessan Ingrid med uppvaktning gick in i Rone kyrka, fick vi skolbarn ”bilda häck”, så vi fick se dem nära. Jag tyckte att Prinsessan Ingrid var så vacker i sin bruna skinnhuva. De åkte nog i öppen bil.

Det var mycket folk som gick i kyrkan då och lyssnade på kyrkoherde J.A.Ronqvist, som tjänstgjorde i Rone församling från 1903 till 1931, då han slöt, 73 år gammal. Jag var en av hans sista konfirmander, vi var 15 stycken i klassen, men har inget foto som minne.

Det finns stora kastanjetråd i prästgårdens trädgård, nordöstra delen. Ibland smög vi skolbarn dit och plockade kastanjer, tog med hem och satte på tändstickor som ben, och vi fick fina ”husdjur” att leka med. Framför den stora två-våningsbyggnaden vid Gudings Eke står flera gamla kastanjetråd. Enl. uppgift har sonen i huset, Olof Pettersson f. 1808 vid konfirmationsläsningen i Rone, omkring 1823 plockat kastanjer med hem och satte där. Flera träd växer där fortfarande år 2008.

## 23 Roes

I den stora byggnaden på högra sidan, vid vägkorset, bor Johan Grönström f.1865, g.m. Emma f. Olsson 1875. Deras barn: Karl f.1896, g.m. Annie Ahlgren f. Autsarve 1897. Barn: Henry f. 1929 och Arne f. 1932.

Johan och Emmas son Josef f. 1900, gift till Frixarve.

**Nu är vi på Roes backe på väg nordost mot Burs.**

## **24 Davide Posten**

I det flistakförsedda huset till vänster bodde f.d. handlaren Nicklas Fredin f. Hägdarve 1843. Han dog 1931. Hans maka har varit Anna Johanna Carolina f. Höggren Klockaregården Rone 1838. Hon dog 1916.

Niclas Fredin var bl.a. stor ägghandlare, körde kring med hästskjuts och gjorde affärer i många socknar. Affären, ett trähus, finns ännu kvar nere på tomten. Den användes nu som bostadshus av föreståndaren för Kooperativen Valter Österberg f. Roma 1903 och hans hustru Ester f. Johansson Burgsvik 1901 samt deras dotter Britta f. 1929.

År 1924 blev det poststation i flistakshuset och Ida Thomasson f. Stale i Rone 1892 anställdes som föreståndare. Hon övertog senare fastigheten. Då fanns ännu den agtaksförsedda ladugården kvar.

Kommer ihåg farbror Fredin med det stora vita skägget. Han cyklade på sin trehjuling till Baptistkapellet "Duvan" och brukade då sjunga "Tryggare kan ingen vara" och vinka till oss barn.



*Från vänster: Handelsboden, bostad, ladugården och fattigstugan längst till höger. Foto tidigt 1900-tal*

## **25 Roes**

På höger sida vägen, i "gropen", byggde Sigurd (Sigge) Pettersson f. Vinarve 1892, i mitten av 20-talet en verkstad med bostad på övervåningen. Han var gift med Wally Lindgren f. Ronehamn 1894. Deras son Per-Inge f. 1932.

--

På samma sida står den långa Militärbaracken, Landsstormsförrådet. Några soliga dagar varje vår, var Löjtnant Anton Forsberg, min pappa Olov Larsson, min mamma och en granntant där och städade. Före skolåldern var min syster och jag med där hela dagarna, men sen fick vi gå dit, då skolan var slut. Det var så spännande, att få gå genom de annars låsta grindarna. Vi kunde ju hjälpa till med en del. Alla uniformer skulle vädras, liksom alla filtår och skolagret skulle flyttas, det skulle ju sopas och städas överallt. Jag minns att karlarna smorde gevären. Sen låstes grindarna igen och gräset växte runt huset. Vi fick nog inte tala om vad som fanns därinne.



*Fotot taget från övre våningen på Kooperativens magasin.  
Fr.v. syns Grönströms gård, Sigurd Petterssons verkstad,  
landstormsförrådet och längst till höger i förgrunden f.d.  
Björkanders bostad. På 30-talet bor Vilhelm och Linnea Funk  
där med sin familj. Senare blev huset rivet och ett nytt byggdes.*

## 26 Roes

I nästa hus, som är ett bostadshus, bor en skomakarefamilj Svante Björkander. Han var en musiker, duktig att spela och sjunga. Sjöng gjorde även hans rara fru Debora. Hon var tidvis skolstäderska.

En skomakare är en viktig person i socknen. Han tillverkar nya skor och stövlar på beställning, gärna i hemmen. Så skall han laga och halvsula skor för både barn och gamla.

Här bosatte sig senare familjen Vilhelm Funk, som byggde ny bostad.

## **27 Autsarve affären**

Vi fortsätter åt Burs. På högra sidan fanns då en röd träbyggnad med gaveln åt vägen, det var Kooperativa affären, byggd 1909. Den flyttades senare och en stor ny affär byggdes 1929-30 på samma ställe, med bostad till föreståndaren på övre våningen.

Min pappa Olov Larsson var föreståndare för kooperativen till 1914, då han blev inkallad och förlagd till Tingstäde. Som ersättare anställdes Ingeborg Johansson från granngården Autsarve och senare Arvid Andersson från Gerte. På 20-talet var det Artur Eklund Etelhem, Axel Pettersson Hemse och från 1928 Valter Österberg från Roma som förut varit anställd som biträde vid Duses på Hemse.

Har läst i gamla papper att på årsmötet 1912 beslöts det att affären skulle vara öppen från kl. 8 fm. till kl. 8 em. sept-april och från kl. 7 fm. till kl. ½ 9 em. maj-aug. Den var inte öppen så länge på 20-talet.

Koopen, som affären kallades, var en vanlig lanthandel där allt skulle finnas bl.a. matvaror, tyger, skodon, porslin, redskap o.s.v. 1929 fick den nya affären telefon ned nr. 11. Då hade Åke Karlsson börjat som biträde och han arbetade där i många år.

## **28 Autsarve Mejeri**

Vid andra sidan vägen ligger Autsarve Mejeri, som tog emot mjölk från Rone samt från Vanges, Luxe och Lindarve m.fl. gårdar i Burs samt en del gårdar i Alva. På mejeriet gjorde de smör och ost. Om jag minns rätt var det två sorters ost. I början på 20-talet bodde mejerist Johansson med familj på övervåningen. De flyttade sedan till Sylfaste mejeri. Till Autsarve kom mejerskan Signe från Barlingbo. Hon gifte sig senare med mejerist Graham Andersson, som var från Skåne, liksom Signe var.

”Mejeristen” hade en otrolig arbetslust. Mellan Kooperativen och Mejeriet var ett område där folk körde hur som helst, landsvägen var för det mesta sumpig. Andersson hägnade in en stor trekant, sådde, så det blev en fin gräsmatta. Bakom mejeriet, åt myrhållet, fanns det bra jord, som han körde otaliga lass med skottkärra och gjorde en stor rabatt, där han planterade olika sorters rosor och andra blommor för allmänheten att njuta av. Men nåde den, som trampade över stängslet, som genväg från affären till mejeriet!!!

På mejeriet bodde alltid två anställda pojkar, eldaren och skummjökstapparen, men där blev aldrig någon trotjänare.

I början på 1900-talet kom många nyheter till landsbygden bl.a. telefonen. År 1906 fanns det bara två telefoner i Rone, Broanders och Cramers på Ronehamn. Men omkring 1922 minns jag att pappa Olov gick till Autsarve mejeri för att telefonera och en gång fick jag gå med och prata med min kusin. Det var spännande! Första gången jag såg en telefon.



*Mejeriet till vänster och affären till höger.  
Foto Henning Svensson ca 1923*

## **Järnvägen**

Nu är vi framme vid den nedlagda järnvägen, Hemse – Ronehamn, som landsvägen här går över. Då den byggdes behövdes grus till järnvägsvallarna. Den gamla landsvägen, som gick bakom nuvarande mejeriet låg på en grusbacke, svår för ett ”tåg” att passera. Gamla vägen avbröts och gruset användes till järnvägsbygget och en ny landsväg placerades lägre.

Februari 1903 öppnades järnvägen för godstrafik och i maj 1904 blev det persontrafik, men redan i augusti 1920 påbörjades borttagande av rälsen. Vägboommarna, som fälldes ner när tåget när tåget kom, stod länge kvar

**Men vi går tillbaka till Farbror Fredins agtaksladugård.  
Vi kommer in på den gamla vägen, som gick på grusbacken,  
bakom mejeriet.**

## **29 Roes**

På vänstra sidan är ett litet hus, där Emma Jonsson bor. (troligen född 1843) Jag tror, det var enda stället där en person bodde ensam. Stugan bortriven.

## **30 Roes**

På högra sidan vägen står ”Fattigstuu”. Jag har varit där inne en gång. Har inget minne av att jag hört några historier om fattighuset på 20-talet.

Tror att det var uthyrt till en familj Andersson från Rotarve i Lye och senare sålt till dem. Det här huset är ju också rivet för annan bebyggelse. Där blev kvarn och Rones första frysanläggning.

--

Från stugorna gick en genväg till "Posten", ner bakom mejeriet, förbi deras stora isförråd. Det behövdes mycket is till mejerihanteringen. I Ronehamn sågades is upp i stora kuber, som kördes med hästskjuts, helst med kälkar, till mejeriet och staplades in i isboden. Den täcktes sen med många lass sågdu och så fanns där is hela sommaren.

Där bakom låg också mejeriets stora vedförråd, som tidiga morgnar behövdes att "elda upp" och få igång alla maskiner. Det fanns ju ingen elektrisk kraft då, den kom 1943 till Rone.

### **31 Autsarve Järnvägsstation**

Sen kommer vi till Autsarve Järnvägsstation, ett rött trähus med lite vit "snickarglädje", troligen byggt 1903-04. När vår vandring går 1920-30 är järnvägsepoken allt avslutad, men postutdelningen fortsätter där till 1924, då den "nya posten" i flistakshuset började.

I Stationshuset bodde f.d. stationsförmannen Emil Ingmansson f. Hejnum 1880 samt hans fru Linda född i Lojsta 1888 och barnen Agda f. 1908 och Einar f. 1912

Tant Linda var poststationsföreståndare. Emil Ingmansson var anställd vid "Duse och Melin" på Hemse och körde ibland dit med järnvägens dressin, så länge järnvägen fanns kvar. Vi barn åkte med dressinen utanför stationshuset ibland.

Huset blev senare sålt till familjen Erik Eriksson Autsarve och flyttat upp till gamla landsvägen.

**Vi går tillbaka till den vanliga landsvägen åt Burs, vid järnvägsövergången.**

### **32 Autsarve**

Där finns på högra sidan, en bondgård, som äges av Johan Johansson f. Autsarve 1860 g.m. Karolina f. Eklund Bomunds Hammaren När 1871. Barn: Ingeborg f. 1898, Rut f. 1902, Anton f. 1905, Nils f. 1908 och Karl f. 1913.

Där bodde även dottersonen Sune f. 1922

"Farbror Ausare" körde prästen till Eke på söndagarna med hästskjuts. Mor Karolina dog 1926. Sen skötte sönerna, som då var hemma, hushållet. Men då Anton skulle fylla 25 år tyckte vi grannar, att han behövde en "källing", så vi träffades och stoppade upp, klädde på och "sminkade" en källing, som enligt tradition placerades på en stol utanför dörren på årsdags-morgonen. Sen på dagen satt hon på sin plats bredvid Anton. Om Anton tyckte om sin källing, visste jag inte, men vi hade roligt.

Bakom deras ladugård var det en stor slätt med ett änge i nedre kanten, passande till fotbollsplan. Omkring 1930 startade Rone Allmänna Idrottsförening och de hade fotbollsträning och tävlingar där. Änget var en omtyckt och välbesökt basar- och festplats i många år.

### **33 Autsarve**

Till vänster, uppe på backen, vid den gamla vägen var det ett gammalt bulhus, där bodde änkan Ida "Styrman" Eriksson (Andersson) f.1871. Hon var en duktig och efterfrågad "kokarmor" till kalas. Barn: Gustav f.1896. Erik f.1902

### **34 Autsarve**

I huset därefter bor Johan Ahlgren f. 1873 och hans hustru Hanna f. Ahlvin 1874. Deras barn: Annie f. 1897, Gerda f. 1900, Edit f. 1906 och Alfred f.1909. Här bodde även barnbarnen Ingrid f.1926 och Gösta.

### **35 Hägdarve**

I nästa hus vid gamla vägen bor Oskar "Mesa`n" Larsson f.1886 med hushållerskan Ingeborg. Oskar flyttar sedan till Prästgården nr.95 och Bertil Simander Roes köper huset.

### **36 Hägdarve**

På vänstra sidan av landsvägen stod ett stort mörkt (tjärsmort) hus det var "Spannmålmagasinet". Tjugondag jul var det full rörelse där, med både folk och hästskjutsar, troligen var det både inlämning och utlåning av spannmål, olika sorters säd. Till traditionerna hörde visst att de hade "Flipp" där. Flipp är en varm dricka, som är gott en vinterdag.

Magasinet såldes senare till Rone Idrottsförening, som flyttade det tvärs över vägen, där de hade sin idrottsplats, sedan början på 30-talet.

### **37 Roes**

På samma sida kommer nu den stora "Grönströms-hagen". Närmaste långsidan, som gick ner mot Ronemyr, där låg Rone Skyttegilletts skjutbana. Längst ner mot myren ligger den höga skjutvallen med markörställningar och kulfång. Det var många duktiga Roneskyttar och även en del utsocknes, som använde banan, mest på söndagar, dock inte under gudstjänsttid. Fältskjutningar var också ofta anordnade. En röd träbod, där skyttarna samlades och där material förvarades, stod i hörnet, en bit från landsvägen.

Hagen var stor, mitt i och ner mot Ronemyr fanns stora isvätar på vintern, bra för skridskoåkning och issnurra, som pappa Olov brukade ordna. Dit kom både barn och ungdomar.

### 38 Sågen

Omkring hela hagen var det ”trodertun” och några led med balkar. ( i stället för grindar) Uppe vid landsvägen var det en lång slätt, ”Sågbacken”. Skogen började inte förrän nere bakom sågen, som var i gång, hela våren med sågning av bräder och på sommaren med spåntning och spånsågning. På våren var hela backen fylld av ”stockvältor” och sen på sommaren var det staplade bräder, för torkning. Rolig, men farlig lekplats. Vi klättrade som apor!



*Sågen i början av 1930-talet*

Men det var en farlig arbetsplats också, jag minns att mamma så många gånger fick plocka fram rivna remsor av lakan, då någon från sågen kom med blodiga fingrar. Hon fick vara sjuksköterska. Man sökte inte doktor i onödan, det fick läka ändå. Då fanns det bara en doktor på Hemse och sjuksköterskan Ingeborg, de skulle hjälpa hela södra Gotland.

Jag kommer ihåg att Theodor och Lars Jacobsson Ogges körde med oxar, då de kom med stockar, men det gjorde många andra också. En gång hade Ogges oxar blivit skrämnda och kom ”skenande” ut genom ledet, Theodor och Lars kom springande efter. En av dem sparkade av sig träskorna och sprang ”strumpsuck” efter, så långt vi barn kunde se. Hur det sen gick, minns jag inte, men vi plockade upp träskorna och satte dem vid vägkanten. Skenande hästar med vagnar och redskap efter, såg och hörde vi talas om, men någon större olycka minns jag ej.

### 39 Autsarve

På högra sidan vägen bodde stickerskan Maria Andersson f. Florström Garda 1891, änka efter affärsföreståndare Arvid Andersson f. Gerte 1882. Deras son Evert f. 1921.

Tant Maria maskinstickade fina tröjor, koftor, strumpor o.s.v. på beställning.



## 40 Autsarve

På samma sida, mitt för sågen, låg mitt hem. Här bodde pappa Olov Larsson f. Tomta Rone 1887 och mamma Ellen Olsson f. Lansa Fårö 1886. Barn: Siri f. 1915 och Wera f. 1916.

Pappa hade en cykelverkstad med försäljning av nya cyklar och reparationer. Han var bl.a. skrivare och uppbördsman för Brandförsäkringen i Rone och ombud för Livförsäkringsbolaget Trygg. Han var även skrivare på auktioner för Elof Hansson Roma.

År 1922, när jag var 6 år, fick jag på vägen här utanför åka bil för första gången. Det var en agent för "Kärnan" cyklar (provryttare kallades de), som besökte pappa Olov för att sälja och göra affärer. Han hade en bil med nedfälld sufflett. När de var färdiga, bjöd han min syster Siri, en grannflicka och mig på en åktur, han körde bortåt Findarve och vände där. Vi fick sitta i baksätet och njuta. Det var en stor händelse! Det fanns inte så många bilar då. Ofta var det problem med hästar, som var rädda vid möte. Den som körde hästskjutsen, fick hoppa av och leda hästarna förbi den förskräckliga bilen, som höll vid vägkanten. Det var inte så allmänt med cyklar på 20-talet, det var ju så dåliga vägar och sumpigt, men på sommaren var cykel bra. När det var basar med dans, ville många ungdomar. iväg. Den, som ägde en cykel, kunde då bjuda på skjuts, att få åka på bakpakethållaren eller att få sitta på ramen på herrcykeln. Det var också en del, som vågade "åka på styret", för att komma med kamraterna.

Pappa Olov byggde cykelverkstaden omkring 1919. Den ena delen, med cementgolv och avlopp skulle vara till "Slakterilokal". Sen cyklade han omkring i socknen och köpte upp gamla kor, kalvar o.s.v. Slaktare Hjalmar Johansson och pappa hjälptes åt med slakt och delvis styckning. Köttet kördes sedan till Hemse järnvägstation och pappa åkte med tåget till Visby, fick hjälp av något "stadsbud" och så sålde han köttet till torgkällingar", som väntade kött från landet och till Fru Hesselsten" m.fl. som hade köttaffärer i "Stan".

## 41 Autsarve

Vår närmaste granne var fastlänningen Oskar Vikström f. 1877, g.m. Anna Jansson f 1875 och deras flicka Greta f. 1918. Annas far Ferdinand "Nanten" Jacobsson f. 1845, levde kvar in på 20- talet.

## 42 Hägdarve

Nästa ställe, på högra sidan, några hundra meter från landsvägen, är en gammal gård, där f.d. ägaren Lars Ferdinand Fredin f. 1853 och hans hustru Maria Josefina f. Ronander Autsarve 1849 bor kvar hos dottern Hilda. Nästa ägare var John Samuelsson från Småland f.1890, g.m. Hilda Fredin f.1891. Barn: Bengt f. 1918, Paul f. 1923 och Gudrun f. Familjen flyttade till Tenhult i Småland slutet av 20-talet.

Omkring 1925 hörde jag radio för första gången. Föreståndaren för Kooperativen Axel Pettersson, hyrde rum här av Samuelsson, på övre våningen och han hade köpt en radio. Jag fick gå med pappa dit. Rummet var fullt med folk, som lyssnade och fick byta om att låna lurarna. När det var min tur pratade alla. Jag tror det var musik jag hörde. Vi hade grammofon hemma, det tyckte jag var bättre.

Min farbror och faster, Herman och Olga Larsson Halbenarve (nr. 86) köpte Hägdarvegården och flyttade hit i början på 30-talet. Barn: Mina kusiner Margit f. 1917, Lennart f. 1923 och Ingvar f. 1932.

### **43 Roes**

Nu blir det till vänster en Roespart, och där bor Edvard Nilsson f. 1880, g.m. Sara Fredin född Hägdarve 1883 (andra sidan vägen). Deras son Bertil f. 1918. var en duktig höjdhoppare. Han cyklade från Rone till Visby, (nära 6 mil), gick in på Idrottsplatsen och hoppade och tog Gotlandsmästerskapet och cyklade hem igen.

Edwards far, Lars Nilsson, var slaktare och bor kvar i familjen.

### **44 Roes**

Efter "Lindberg Roes-hagen" ligger en bondgård. Där bor, senare nämndeman, Axel Wahlby född Davide 1882 och hans hustru Anna f. Östergren 1889. Deras barn var Arne f. 1911, Aina f. 1917, Vera f. 1920. Gamla tant Östergren finns också där. Hon var född Bodin Lau 1853 Både Wahlby och hans granne Edvard Nilsson svarar för det mesta "kommunala" i socknen, dessutom är de i styrelsen för "Kooperativen" och drivande för Goodtemplarrörelsen i Rone.

### **46 Hägdarve (Duvan)**

Från Vikströms Autsarve och till Domararve och Gerte vägen finns ingen bebyggelse, endast sandgröpper och träd här och där, men här mitt för Wahlbys, går en smal väg åt höger ner till Baptisternas Kapell. Där är alltid verksamhet, möten, söndagskola, minnesrika söndagskolfester, både jul och sommar samt sångkörövning o.s.v. Det var familjen Per Thomasson Stale, som ordnade det mesta. Kapellet heter nog "Salem" men kallas alltid för "Duvan" Här har förut varit en liten gård, men år 1894 sålde ägaren Anders Jacob Göransson den och flyttade med familjen till Nordamerika. Grannar köpte jorden och Baptistförsamlingen övertog byggnaderna.

### **47 Findarve**

Stora landsvägen åt Burs kommer nu till Findarve. Till vänster bor husbonden på gården Olof P. Pettersson f. Vinarve 1880. Han är g.m. Elin f. Olsson Findarve 1889. Barn: Maria f. 1911, Artur f. 1914. Edit f. 1916, Villy f. 1920 och Einar f. 1922.

Villy och Einar var mycket tekniskt intresserade. Elins syster Nicolina (Ninni) f. 1886 bor här också. På den här gården hade de traktens första mjölkmaskin och cirka 20 kor + ungdjur och kalvar. Sen, i slutet av 30-talet, drabbades de av "mul- och klövsjukan", så hela besättningen måste slaktas.

### **48 Findarve**

Nästa gård har varit Lars Oskar Norrboms, han var född 1849, och en Edvard "Pippi" Nilsson har bott här tills mitten av 20-talet, då Karl Rundby f. Hemse 1896 kom hit med sin hustru Nanny f. Hamberg Lansa Fårö 1895. Barn: Helge f. 1923 och Britta f. 1932

Farbror Norrbom bodde kvar som "Spannmålsgubbe". Förr var landsvägarna i mycket dåligt skick, det var så sumpigt, att man var rädd för att gå tvärs över vägen. Det var bestämt, att de boende skulle grusa och sköta varsin vägbit, ibland långt hemifrån, då kunde de lega någon. Det stod skyltar med namn vid vägkanten. Grus togs från grusgröpper, som på skifteskartor kallas för "Allmänning". Det fanns ju inga grävmaskiner, så allt skulle göras för hand. Nyhitflyttade Karl Rundby var vägarbetare och Nanny satt med på hästskjutsen, för att

hjälpa till att lasta på och sedan ”grusa” vägen. Jag minns, att när de åkte, satt hon och stickade, det kunde ju vara lång väg och många lass. Snörika vintrar var det mycket extra arbete att hålla vägarna farbara, som sockenborna själva skulle sköta om Det var bestämda” lag”, som kastade snö med skofflar, men var det mycket snö och drivor kallade ”plogfogden” ihop många bönder med hästar, att samlas vid vägskälet, där en stor snöplog låg. Många par hästar spändes för plogen och karlarna fick styra. Det låg många snöplogar i Rone.

#### **49 Findarve**

Här på vänster sida bodde slaktaren m.m. Hjalmar Johansson f. Tronhage 1892. Han var gift med Laura f. Pettersson Vinarve 1888

Deras barn: Astrid f. 1916, Vera f. 1918, Elsie f. 1923 och Karl Johan f. 1925. Hjalmar Johansson hade en motorcykel med sidovagn.

#### **50 Findarve**

På högra sidan, en bit från vägen, bor Viktor Nyman f. Fardhem 1880 och hans hustru Hilda f. Persson Burge 1884. De är barnlösa, men gästfria, har fosterbarn och inneboende. Flera drängar behövs på gården, där är stort hushåll. Fosterbarn: Elsa f. Jonsson 1912, senare gift Medbom och övertog gården, samt Torsten Andersson f. Ronemyr 1915.

Viktor Nyman var bland de första som hade Automobil.

Deras stora bostadshus, byggt i slutet av 1860-talet är ovanligt, det är ljusrött.

#### **51 Findarve**

Strax invid bor grannen Byggmästare Olof M. Pettersson f. Findarve 1884 g.m. Regina f. Hansson Bandelunda Burs 1885. Deras barn: Agnes f. 1909, Helny f. 1910, Tekla f. 1913, Reinhold f. 1915, Gunnar f.1917, Erik f. 1921. Yngve f. 1925 och Gunborg f. 1930



*Familjen Pettersson vid Findarve 1922  
OM stående och Regina sittande med Erik i knäet.*

## **52 Findarve**

I nästa hus på högra sidan bor Karl Bergman-Augustsson f.1872 med hustrun Maria Elisabeth f. 1866 och dottern Berta f. 1906. Hon blev senare en duktig sömmerska.

## **53 Burge**

Nästa hus på höger sida är byggt på Burge jord av byggnadsarbetaren: Anton Pettersson f. Findarve 1876, och hans maka Elisabet "Lisen", född Mattsson Småland 1881. Deras barn: Henning f.1901, Karl f. 1902, Theodor f. 1904, tvillingarna Anna och Jenny f. 1907, Ture f. 1909, Edit f. 1916, Signe f. 1920 och Alice f. 1926.

## **54 Burge**

Bondgården Burge kommer närmast, där bodde Karl Persson f.1881,( död 1927) hans maka Maria f. Sjögren Fardhem 1889. Deras barn är: Rut f. 1910, Märta f. 1912, Hilda f, 1913, Margit f. 1918 och Inga f. 1921.

## **55 Burge Hembygdsgården**

På andra sidan vägen bor syskonen Karl Larsson f.1865 och Tilda Larsson f. 1869 på sin gamla gård. Den blir 1952 Rone Hembygdsgård. Hembygdsföreningen fick köpa den för 1 500 kronor)

**Vägen delar sig här och en mindre väg går ner till Ronemyr och Fredriksborg, på vänster sida.**

## **56 Findarve**

Sen kommer Findarve gård på högra sidan och där bor Karl Bodin f. 1885 och hans hustru Kristina f. 1888 från Alskog. Här bor också Karls mor "tant Östergren" och "halvbrodern "Gottfrid Östergren. Bodins barn är Ivar f. 1919, Signe f. 1921 och Tyra f. 1923.

Karl Bodin och min pappa Olov var goda vänner. De cyklade till Tomtbod fiskeläge, där de hade bod, båt och nät. Pappa hade sitt jaktgevär med, när det var lovlig jakt. Det var gott med färsk fisk och fågel.

## **57 Autsarve**

Nu går vägen mot Burs, med skog på båda sidor, vi är på Sveien", sista stället högra sidan är Ekströms. Där bor fastländskan mor Kristina. Ekström. Barn, som vuxit upp här är Karl f. 1893, Gerda f. 1896, Anna f. 1904,( senare gift Vigsten Ronehamn) och Ester f. 1906. Här bodde även barnbarnet Gösta Ekström f. 1920.

## **58 Davide "Länna"**

Längre fram i skogen åt Burs, finns på vänster sida en lång rak väg som går till Rone-myr "Länna", Där ligger en gård som brukas av syskonen Per Johannes "Lännpetten" Olsson f. 1874 och system Eugenia Olsson f. 1867.

Eugenia flyttar sedan till Davide och Emanuel och Hildur Andersson köper gården.

## 59 Tomta

Vi går tillbaka upp till "storvägen", åt Rone och går ner i "Tomt kveiar", som också slutar i Burs. Första gårdsägare på vänster sida är Emanuel Pettersson f. Findarve 1879 och gift första gång med Emilia Sofia Hoffman. Barn: Anny f. 1904, Ingeborg f. 1906. Gift andra gång med Karolina Kristiansson f. Änggård 1880, här bor även Karin Kristiansson f. 1906. Anny f. 1904, senare hemmagift med Richard Hult f. Gläves Burs 1904. Barn: Lilly 1928, Inez 1932, Gertrud 1938 och Gösta 1944.

## 60 Tomta

Nu kommer vi till en gård på vänster sida och får hälsa på min släkt.

Min pappa Olov var ju född här 1887. Hans farmor Christina Larsdotter var född Mårtens Garda 1817 och var gift med "Per Tomte" född 1800, levde tills hon var 91 år. Hon var en "klok gumma", som hjälpte sjuka folk, som sökte henne. Barnbarnen, Olov och Herman, har talat om att de blev skickade att plocka olika växter, som hon använde till sina "salvor". De fick också plocka blodiglar, som förvarades i glasburkar.

Min farfar Lars Pettersson f. Tomta 1848 var gift med Johanna f. Hansson Snevide Havdhem 1844. Snevide blev senare mitt hem, där jag bodde med min familj.



*Familjen Lars Pettersson Tomte ca. 1915*

*Johanna och Lars i mitten med Alma och Anton på sidorna.*

*Min far Olov och brodern Herman bakom.*

På 20-talet var äldste sonen, min farbror Anton Pettersson f. 1877 bonde vid Tomta. Han var gift med Alma f. Fredin Hägdarve 1880. Deras barn, mina kusiner: Agnes f. 1908, Elna f. 1910 och Harry f. 1912.

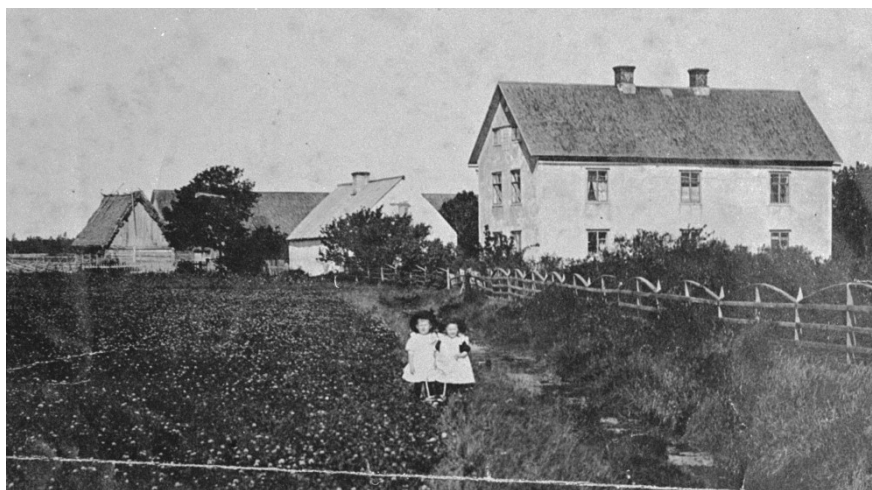
## 61 Stale

Fortsätter kviorna fram på högra sidan bor Per Thomasson f Anningåkra Havdhem 1865, söndagskollärare på Baptist-kapellet bl.a. Han var gift med Elisabeth (moster Betta) f. Svensson Barshalder Grötlingbo 1868. Deras barn, som då delvis var hemma var Ida f. 1892, Maja f. 1898, Thomas f. 1899, (blev missionär i Kina), Ernfrid f.1900, Frans f. 1902, Greta f. 1907, Ester f.1909 och Fanny f.1911. Där bodde även deras kusin Bertil Holmgren född 1910, han gick i Rone skola.

## 62 Stale

Då fanns det många bondgårdar längs vägen. Den första på vänster sida ägs av Helmuth Wahlby från Alva f. 1878, g.m. Elin f. Magnusson Gullgård grund 1890.

Deras barn: Erik f. 1916, Sven f. 1918 och Ivan f. 1920.



*Fotografi från Sven Wahlby*

## 63 Stale

Grannar där var husbonden Hans Niklas Thomsson f. 1860 och hans hustru Albertina Albrektsson f. Alvare När. Barn: Anna f. 1988 gift till Uggårda, Henrik f. 1898.

## 64 Stale

Vägen fortsätter åt Burs, på vänster sida en gård, som nog inte brukas så mycket nu.

Ägaren, mor Anna Lindman f. Hermansson Stale 1869 änka efter Ferdinand Lindman från Bendes i Anga bor där tillsammans med ende sonen Josef Lindman f. 1895. Undantagsmannen Konrad Ahlberg f. 1874, bor där också.

## 65 Stale

På höger sida ett trähus, som förr ägdes av en Klasson, men nu bor en fastlänning Arvid Vikström (kallas för "Kopparbyx") och andra gårdfarihandlare där. Huset senare bortrivet.



*Vikströms hus*

## 65 Stale

På samma sida ett mindre hus, där många olika familjer bott. Senare användes huset som kapell "Mor Annas stuga".

## 66 Stale

Längre fram åt Burs, i ett stenhus på vänstra sidan bor Ellida Lindström f. Bodin 1880. Där har många barn vuxit upp, och gått den långa vägen till Rone kyrkskola., Axel f. 1903, Frida f. 1906, Linnea f. 1908, Herbert f. 1913, Svea f. 1914 och Sven f. 1917

## 67 Tomta

Nu är vi framme i Burs, återvänder, följer vägen till mitt för Helmut Wahlbys och kommer till Tomta. På vänster sida bor Ludvig Pettersson f. Halor 1863 och hans hustru Hilma f. Tjällgren Tomta 1873, samt dottern Vera f. 1908, senare gift med Hilding Johannesson, född på Fårö 1909. Barn Henry f. 1931, Märten 1935 och Ulla 1940.

## 68 Tomta

Längre fram på höger sida bor Rudolf Hoffman f. 1878 g.m. Hermanna f. Petterson f. 1879 och deras barn Tyra f. 1909, Ragnar f. 1911 och Artur f. 1920.

## 69 Tomta

Nästa gård är också Tomta. Här bor Emil Larsson f. Tomta 1895, gift med Ida Norlin f. 1901. Emils mor Karolina, "Lina Tomte" f. 1860, bor kvar på gården. Blivande bonde på stället är Emils systerson Einar Pettersson Vinarve, född vid Vinarve 1914.

## 70 Tomta

På vänster sida en mindre gård, som äges av Axel Fredriksson, kommen från fastlandet och hans hustru Märta född i Garda.. Barn Stig f. 1924 och Allan f. 1927.

## **71 Tomta**

På högra sidan också ett mindre ställe. Där bor Emma Andersson och hennes son Emanuel Andersson f. 1899.

**Nu delar sig vägen, en går sydost till Tomtbod, och den andra ”upp i sokni” till Störvägen, dit vi går.**

## **72 Gerte**

Närmast mitt fram, på gården bor Karl Pettersson Gerte 1884 och hans hustru Maria f. Pettersson Tiricke När 1885.



*Kalle Gerte*

## **73 Gerte**

På nästa gamla gård, på vänster sida, är en gammal tvåvåningsbyggnad med flistak. Senare nytt hus byggt. Där bor Ture Bäckström från Hamra, gift med dottern i huset, Berta Larsson f. 1899. Deras barn är Maggie f. 1921 och Lasse f. 1922. Bertas syster Linnea bor även här, liksom hennes mor Karolina Larsson.

## **Ett barndomsminne:**

En vårdag, 1928 eller 29, kom ett par skolklasser från Rone kyrkskola cyklande här på vägen förbi Gerte, Vi skulle till Emil Olsson Tomta, näst sista gården i Rone, bortåt Lindarve i Burs, för att plantera skog. Några trafikregler visste vi inte om, cyklade kors och tvärs på den sliriga och våta smala vägen. Jag cyklade omkull vid vägkanten, fick ena foten i ett vattenfyllt dike, blev våt och så fick det vara hela dagen. Det var en slätt på vänstra vägen vid Tomta, som skulle planteras. Det var uppspända snören, och så gick en person och hackade hål och vi barn fick sätta plantor. Vi arbetade där hela dagen, men jag minns att vi blev bjudna på varm mat inomhus. På kvällen skulle alla cykla hem, tvärs över hela Rone, en del till Smissarve, Jaxarve och Ronemyr. Det fanns inte några skolbussar om hämtade då. Jag tyckte det var en rolig dag.

När planteringen var färdig var det mycket plantor kvar. Den som ville, fick ta med sig hem. Jag tog många plantor, som jag sen satte på den torra sandbacken hemma vid Autsarve. Trots flitig vattning i många år försvann de. Men just vid staketet, på södra sidan av tomten, där det är bättre jord, där växer ännu år 2008 två rätt höga tallar, som minne av en vacker vårdag, för 80 år sedan.



## **74 Domerarve**

Nu kommer vi till Domerarve grannlag. På vänster sida ägare Oskar Johansson f. Frigges När 1876 och hans hustru Matilda "Tilda" Johansdotter Pavalds När 1878. Deras barn är Ture f. 1903 och Annie f. 1906 (senare gift Bosarve När)

Ture hade biodling med många bikupor, så han sålde honung vilket inte var så vanligt.

## **75 Domerarve**

På vänstra sidan vägen bor Olof Jacobsson f. 1872, g.m. Selma f. Nilsson När 1876. Barn: Elof f. 1906, Elin f. 1909 och Hilda f. 1917.

Ibland fick jag gå med mamma hit till "Selma Domare" för att köpa hemkärnat smör. Det var så gott.

## **76 Domerarve**

Vid gårdsvägen, in bakom, bor grannen Jakob J. J. Jakobsson f. Domerarve 1869, g.m. Amanda "Manda" f. Häglund Uggårda 1870. Deras barn är Agnes f. 1909 och Alvar f. 1910.

Tant Manda är mycket engagerad i kyrkliga syföreningsarbetet.

## **77 Autsarve**

På höger sida i kviorna bor Emil Olofsson f. Autsarve 1879 och hans hustru Vilhelmina "Mina" f. Persson Änggård 1882.

Deras son var Nils f. 1906.

## **78 Domararve Kajutas tomt.**

Så kommer vi till en gård, där den stora "Bastustenen" ligger på ägorna. Här bor August Larsson f. 1874 och hans hustru "Majen" f. 1868. Hennes far Hans Olsson var troligen förre ägaren, född på När 1838.

Bakom gården ligger ett stort granitblock: Bastustainen. Den är 5 meter hög.

## **79 Hägdarve**

På andra sidan vägen ligger ett mindre ställe, där bor slaktaren Josef Jönsson f. Mästerby och hans hustru Nanda f. Johansson Jaxarve f. 1887. Deras barn: Rut f. 1912, Evelyn f. 1917, Märta f. 1923, Sylve f. 1929 och Allan f. 1930.

Familjen flyttade senare till Burs. Sjömannen Georg (Jörgen) Classon och hans hustru Rut Persson från Burge bosätter sig här sedan med sonen Martin född 1930.

## **80 Hägdarve**

Här på högra sidan är en gammal gård, med flistak på boningshuset, som senare ersatts med ett nytt. Här bor Jakob P. Jakobsson f. Hägdarve 1864 och hustrun Hilma f. Vallin Myra Mästerby 1871. Deras barn Samuel f. ??, Einar f. 1909 och Rut f. 1911.

## **81 Autsarve**

Närmaste granne är en Autsarve-gård, vars ägare är Albin Hermansson f. 1870 och hans hustru Flora f. Johansson. 1879. På gården bor också Hermanna Ronander f. 1875 och sonen Herman f. 1906.

## **82 Lillgårds**

Sista stället i Domarvekvior ägs av Edvard Jonsson- Nilsson f. Böda Öland 1879. Hans föräldrar var Nils Johansson f. Böda Öland 1850 och Emma f. Svan i Högby Kalmar län 1848. Familjen flyttade 1895 till Davide Fredriksborg i Rone myr med sex barn. Edwards syster Ester Jonsson f. Böda Öland 1885, bor här nu med sina barn, Hulda f. 1906, Fritz f. 1914 och Helmer f. 1918 . Elsa f. 1912 bor hos Nyman Findarve.

**Nu kommer vi på vägen ifrån Ronehamn mot kyrkan**

## **83 Mattsarve**

. In på åkern till vänster bor Adolf Olofsson f. Mattsarve 1890 och gift med Helga Ringgren f. 1898 i Grötlingbo. Deras barn Lennart f. 1918 och Gunhild f. 1922.

Där bor även Adolfs mor Maria Kristina Olofsson f. 1849

## **84 Getor**

Nästa gård på högra sidan bebos av Henning Pettersson f. Getor 1899, gift med Helny Siggelin f. 1899 från Alva. Hennings föräldrar, Karl Pettersson f. 1869 och hans hustru Julia f. 1879 bo kvar på gården.

## **85 Halbenarve**

Här bor vägarbetaren Gert Leonard Johansson f. 1880, gift med Amalia Andersson f. Rotarve Lye 1885.

## **86 Halbenarve**

Till nästa gård på höger sida går en lång fin alle'. Där bodde David Andersson och hans hustru Anna f. Öman 1857 och deras barn: Elin f. 1887 och Josef f. 1890. Tant Anna dog 1924, och sedan flyttade familjen till Visby. Mina släktingar köpte gården, pappas bror Herman Larsson f. Tomta 1889 och hans hustru Olga f. Olsson Medebys Hablingbo 1896, flyttade hit från Hablingbo.

Mina kusiner: Margit f. 1917, Lennart f. 1923 och Ingvar f. 1932.

Radio var en nyhet då. Farbror Herman hade skaffat en med tre hörlurar. Ibland fick vi gå med Margit hem från skolan på torsdagskvällen för att få höra "Barnens brevlåda" med "Farbror Sven" på deras radio. Då de hade främmande, och flera ville lyssna, lade de lurarna i kristallskålar. Radio hette ju då kristallmottagare, men om det blev bättre ljud, minns jag inte.

I början på 30-talet sålde de gården och familjen köpte Hägdarve (nr 42) och bosatte sig där.

## **87 Davide**

Ute vid Hamnvägen på "Dalsviden" bor Josef Olofsson f. Jaxarve 1892, och hans hustru Elin med barnen Gertrud f. 1917, Kerstin f. 1919, Ingrid f. 1922 och Bengt f. 1925.

Efter Elins död omgift med Tekla f. Jakobsson 1906. Barn: Britta f. 1927, Inger f. 1935, Brynhild f. 1936, Åslög f. 1940 och Björn f. 1941.

## **88 Roes**

Sista stället innan Roes backen är en liten stenbyggning, båtsmanstorpet.

Där bor Tilda Åberg-Nilsson f. 1864 med sin son Arvid Åberg Nilsson f. 1900. Tidvis bor även Tildas syster Hanna Åberg där.

**Vi går tillbaka till Smissarve och tar vägen till Ronehamn**

## **89 Lauritse**

Där finns en byggning på vänster sida. Där bodde förut en familj Larsson, som flyttat och skingrats. Här bor nu diversearbetaren Valfrid Andersson f. 1898 och hustrun Elna f. Lundgren f. 1905 med sin stora familj.

Deras barn: Vally, Sune, Sonja, Einar, Verna, Sture, Berth, Lilian och Valborg.

## **90 Lauritse**

På högra sidan bor Helmuth Johansson f. 1878. Dottersonen Kjell bor här också.

## **91 Lauritse**

Ner i kviorna, till höger, bor Victor Larsson f. 1872, och hans hustru Karolina f. Ulmstedt Ronehamn. 1875. Här bor också deras dotter Fanny f. 1901 och hennes man David Pettersson f. 1894. Deras dotter Edit f. 1921.

**Samma väg i kviorna tillbaka.**

## **92 Magnhuse**

På vänstra sidan vägen åt Ronehamn, ligger Magnhuse gård, där bor Konrad Persson f. Burge 1887 och maka Emma f. 1890.

De har sonen Arvid f. 1918.

**Vi går tillbaka upp i socknen, till Rone Kyrka och tar vägen mot Hemse.**

## **93 Roes**

På högra sidan vägen vid Rone Kyrka ligger den stora prästgårdsladugården byggd 1904 och det 1929 nybyggda huset. Där bor prästgårdsarrendatorn Rudolf Thomsson f. Ronehamn 1898 och hans hustru Tekla f. Bolin Gandarve Alva 1901 samt deras barn. Familjen flyttade tillbaka till Gandarve Alva, och den nye prästgårdsarrendatorn Karl Olofsson "Karl-Olle" från Jaxarve och hans hustru Kerstin f. Lindberg Roes bosatte sig här 1931.

Barn: Birgit f. 1934.

## **94 Roes**

Nu går en väg ner mot Davide och Ronemyr. Där bor Cecilia f. Runander 1888. Hennes förste make Elof Simander född 1883 dog i "Spanska sjukan" år 1918. Samtidigt dog två av deras små barn. Barn som överlevde: Folke f. 1908, Vera f. 1910, Bertil f. 1913 och Ester f. 1917.

Cecilia omgift med John Andersson f. Rotarve Lye 1888. Deras barn Lena f. 1922.

### **95 Prästgården**

I nästa gård på högra sidan av Hemsevägen bor Herman Olsson född Väskinde 1892 och hans hustru Hildur f. Andersson Rotarve Lye 1891. Deras barn: Margit f 1914. Hilding f. 1917, Karl f. 1920, Gösta 1921 och Dagny f. 1928.

### **96 Ekängen**

Nästa ställe har förut ägts av ? slaktare Karl J. P. Dahlgren f. Lye, Gift med Ida Bruhn Lye, flyttar till Ronehamn 1920. Senare bor Alfred Karlsson där med dottersonen Åke Karlsson f. 1914. Harald? en släkting, som också bodde där.

Åke arbetade i Autsarve Kooperativa och i andra affärer. Han och hans familj, tog sig senare namnet Råsfalk.

### **97 Prästgården**

På vänster sida finns en gammal träbyggning, där bodde Per Simander från Fårö, född 1857, g.m. Anna Katarina f. Eriksson 1849.

Deras barn: Elof f. 1883, Tora f. 1893, senare gift Broberg.

I mitten av 20-talet sålde de huset till Aldor Eliasson f. Sillhövda Blekinge 1899 och hans hustru Ester f. Karlsson Majstre Sundre 1902. Deras barn är Mauritz f. 1925, Allan f. 1928, Kjell f. 1932, Mimmi f. 1935 och Karl-Axel f. 1940.

### **98 Frixarve**

I det gamla stenhuset bodde Frans Karlsson från Ramkvilla Småland f. 1848 och hans hustru Josefina f. Ahlqvist. Alskog 1857. Deras dotter Olga f. 1893 blev 1931 gift med Ludvig Norrby By Eke.

Ester Jonsson f. Böda på Öland 1885 övertog då huset och bodde där med sina söner Fritz f. 1914 och Helmer f. 1918.

### **99 Jaxarve**

Längre fram på högra sidan bor Otto Ulmstedt f. 1894, gift med sömmerskan Annie f. Simander.Davide 1899. Barn Sigvard f. 1917 och Elsa f. 1919.

### **100 Jaxarve**

Granne är Lars Edvard Lyander f. 1852 Nisse Hablingbo, omgift med Emma f.Hamberg som kom från Bölske Grötlingbo, f. 1855. Deras son är Anton Lyander ”Brasken” f. 1901, g.m Frida f. Ardelin Mannegårda Lye 1902. Deras barn: Henry f. 1927, Efter 1930 fick de fem barn: Gunnel f. 1932, Lars f. 1935, Berit f. 1938, Yngve f. 1940 och Elis f. 1945.

Där fanns en gammal ladugård med agtak, in på 1960-talet.

### **101 Jaxarve**

I nästa gård, på höger sida, bor Anders Olofsson f. Kulla När 1859 . Hustrun, Hedda Andersdotter f. 1861, dog i ”Spanska sjukan” på 10-talet. Äldsta dottern Betty f.1887 är gift med Sjömaskinist Fredrik Måsén från Landskrona och de ha barnen tvillingarna Helge och Elsa födda 1915, Sven f. 1917 och Ingrid f. 1920.

Betty med familj flyttade mitten av 20-talet till Landskrona, men Helge kom tidvis tillbaka till Jaxarve.

Olossons övriga barn: Martin f 1889, blev bonde hemma, Josef f. 1892 och Karl f. 1897 . Vilhelm Funk f. 1900 bodde också här.

### **102 Jaxarve**

I granngården bor Karl Thomsson f. Änggårda 1887 g.m. Gerda Nilsson f. Jaxarve 1890 i ett tvåvånings- hus. Deras son Karl Erik är född 1912, han studerade men vad det ”blev av” honom minns jag inte. Gerdas föräldrar, kommunalmanen Nils Oskar ”Noen” Nilsson f. 1855 och hans hustru Emma Catharina f. Gahnström Havdhem 1855 bor kvar på gården. Där finns troligen två drängar och en piga.

### **103 Roes**

På vänstra sidan, en bit från vägen ligger Roes-gården. Där bor Kristian Lindberg f. Frixarve 1876 och hans hustru Maria f. Olsson f. 1877 tillsammans med barnen Kerstin f. 1906, Karin f. 1907 och Artur f. 1910

### **104 Jaxarve**

På samma sida om landsvägen finns en ny gård,  
Elof Jacobsson Hemse och hans hustru köpte jordbruksmark år 1916 dels från Hulte Hemse och del från Jaxarve. De byggde bostad och ladugård åren 1916-1920. Gården såldes 1934 till Karl Dahlström f. Prästgården 1901 och hans hustru Helga f. Wahlby Davide 1901  
Barn: Dagny f. 1922 och Dagmar f. 1931.

### **105 Davide**

Nu kommer vi till Davide gård . Där bor änkan Olivia Karolina Johansson f. Lindberg 1880. Barn: Greta, senare gift Korsman Hemse, Bruno f. 1907, senare g.m. Greta Sjögren Davide och Gösta f. 1911, senare bosatt Kälder Havdhem. Familjen Paulin bodde här efter husbonden Herman Johanssons död år 1916. Pojkarna Paulin, Harry f. 1914 och Yngve f. 1916 gick i Rone skola. I slutet av 20-talet flyttade familjen till Hejde.

### **106 Davide**

Nästa gårdsägare på vänstra sidan är Karl Johansson f. Davide 1885.  
Gift med Agnes f. Ronander Ronehamn 1898. Barn: Sture f. 1923  
Rune f. 1925 Lars-Erik 1929 och senare födda Åke f. 1935, Tom 1937 och Irja f. 1939 i Finland.  
En flicka, Lisa Steiner, som bodde här, gick i Rone skola på 20-talet.

**Vi går landsvägen tillbaka en bit och går ner åt vänster på en smalare väg, som går genom hela Ronemyr upp till Burge och Findarve.**

### **107 Jaxarve**

Först är det ett mindre ställe, på vänster sida, där Leonard Sjödahl bor med sin hustru Ida f. Simander 1901 och deras barn. Karl Thomsson äger huset och senare är det andra hyresgäster. Det är Karl Jacobsson f. Kodings Hemse 1901, g.m. Fanny Purra f. Haparanda 1909 och deras son Bernt f. 1929.

### **108 Davide**

Här på högra sidan bor Wilhelm Simander från Fårö f.1863 och hans hustru sömmerskan Karolina Sundahl f. 1867.

Deras barn: Knut f. 1890, Annie f.1899, Ida f. 1901, Edit f.1904, Emmy f.1908 och Karin f. 1910.

Sonen, byggnadsarbetaren Knut Simander bor här med hustru Hulda f. Siltberg 1897 och barnen David f. 1919 Ellen f. 1921, Arne f. 1924, tvillingarna Sven och Signe f. 1926 och Evy f. 1933. De bytte senare bostad med svågern Karl Eliasson (på nummer 112).

### **109 Davide**

Sen kommer en gammal gård. Där bor Nils Wahlby f. Davide 1877 och hans hustru Maria f. Hägvall.

Deras barn: Helga f. 1901 och Claes 1905. Ny ägare är sonen Claes Wahlby f. 1905 g.m. Anna Nilsson f. Rone myr 1908. Barn: Folke f.1929 och Bengt f. 1934. Syskonen Sonja Ahlgren f. 1914 och Gösta Ahlgren f. 1917 bor här hos Wahlbys och går i Rone skola. Här byggdes senare nytt bostadshus. Nils Wahlby var den förste som hade traktor.

### **110 Roes**

Nästa gårdsägare är Sigurd Sjögren f.1881. Barn i första giftet Greta f. 1908, Signe f. 1910 och Karl Gustav f. 1911. I andra gifte med Anna f. Pettersson var Anna Lisa f. 1916 och Henry f. 1921.

### **111 Davide**

Närmaste granne, i tvåvåningsbyggningen, är Ernst Rosendahl f. 1877 och hans hustru Anna f. Isenberg Arges Hemse 1880. Här bodde även Märta Lindström f. 1907, senare gift med Ander Eliasson. f. Sillhövda Blekinge 1903.

### **112 Davide**

Här bor Karl Eliasson f. Sillhövda Blekinge 1896. Gift med Edit Simander f. 1904. Deras barn: Mildris f. 1925 och Maj f. 1938.

Senare bytte de bostad med svågern Knut Simander på nummer 108.

### **113 Davide**

Anselm Lindlöv Annie Söderlund, syster till Elsa Eliasson (nr 114)

Här bodde senare Eugenia Olsson f. 1867, varpå huset flyttades till Autsarve.

### **114 Davide**

Längre ut på myrvägen bor Albin Eliasson f. Sillhövda Blekinge 1886 med sin hustru Elsa f. Söderlund 1895. Barn: Astrid f. 1913, Agnes f. 1914, Alma f. 1915, Adolf f. 1917, Arne f. 1919, Artur f. 1921, Sture f.1922, Gunnar f. 1924, Sven f. 1927, Irma f.1928, Sonja f. 1930. Födda efter 1930 var Rolf f. 1933, Hans-Erik f. 1935 och Erna f.1940.

### **115 Haga Davide**

John Håkansson med hustru och barn Anna, Erik, Ivar och Gustav f. 1914 Per f.1916 och Stig f.1917. Familjen Håkansson flyttade 1922 från Fredriksborg i Ronemyr till Viklau, men återkom 1925 till Haga och byggde där bostadshus med ladugård . 1928 flyttade de till Roslagshov, men kom tillbaka omkring 1930, bosatta i Rone några år.

### **116 Davide**

Nu ge vi oss av på spårig och lång åkerväg genom hela Rone-myr och kommer till f.d. Rättare Algot Nilssons hem, han är från Böda på Öland, f.1881. Han är gift med Hulda Eliasson f.Sillhövda Blekinge 1888. Deras barn är Sven f. 1907, Anna f.1908, Mona f.1911, Lisa f. 1913, Siri f. 1916, Klara f, 1919, Exy f, 1920, Karl Tyko f. 1923 och tvillingarna Lasse och Nisse, födda 1925.

### **117 Davide**

I nästa hem vi kommer till bor sjömannen Gustav Eliasson f.Sillhövda Blekinge 1891 och hans hustru Hildegard f. Jansson. 1893. Deras barn: Elna f. 1921, Valdemar f. 1923, Sune f. 1927, Ingrid f. 1928, Lilly f. 1930, Signhild f. 1933 och Bo f. 1936. Linnea Eliasson f. 1910 bodde också där, liksom Gustavs mor Matilda Jonasdotter.

### **118 Fredriksborg**

På 1800-talet hade Gotländska Myrbolaget en gård med jordbruk och ladugård vid Davide . Då Laga Skiftet år 1871 – 1880 gick blev denna gård ålagd att flytta ut. Det blev till Ronemyrs östra kant mot Burge och kom att kallas ”Fredriksborg” (namnet finns med på kartor). Där kom att byggas bostäder till inspektör och arbetare, ladugård och lador, många fick arbete. Redan i slutet av 1910- talet blev det auktion. Godsägare John Håkansson från Skåne var då ägare. Den stora inspektörsbostaden köptes av N.O.Jacobsson Burs, som flyttade den och byggde om den till handelsbod i Burs. Övriga byggnader flyttades eller revs och allt skingrades.

F.d. Ronebon Gösta Johansson Havdhem har samlat uppuppgifter och minnen . År 1991 gav han ut en mycket intressant skrift om ” Ronemyr och Ronemyr Gård” Där redogör han om myren, ägare, anläggningar, arbete och bostäder.

### **119 Burge**

I en stor röd träbyggning förut tillhörande ”gården” bor Anton Gustavsson med makan Karolina Gustavsson f. 1866 Sonen Algot Gustavsson.

### **120 Burge**

Här bor ”Mor Hanna” i en mindre stenbyggning med sönerna Axel och Johan Andersson, Johan f.1883 samt dottersonen Torsten Andersson f. 1915.

## **Sydöstra Rone** (ej utmärkta på kartan)

### **121 Findarve**

Från Gerte går en till början krokig väg till Tomtbod. På vänster sida är en stenbyggning. Där bor Lina Hallgren f. 1872 och hennes dotter Anna Vinberg f.1894. Lina var lysarinna vid Tomtbod 1905-1916.

### **122 Malms**

På högra sidan bor skomakare Hjalmar Dahlgren f. 1894 och hans hustru Anna.

### **123 Gulltorp**

Där vägen från Gullgårda möter, bor på högra sidan Byggmästare Johan Pettersson f. 1859 och hans maka Hanna f. Olsson 1851 på sitt vackra Gulltorp.

### **124 Findarve**

Längre fram på samma sida bor lysarefamiljen vid Tomtbod Karl Olsson f.1890 och hans hustru Hulda f.Dahlgren. De har dottern Signe f. 1922.

### **125 Findarve**

I hagen på vänster sida, står en gammal stuga, där bor ”Snus-Nicken” (på 40-talet var där en ruin.).

### **126 Tomta**

Vi fortsätter vägen åt Luxe och Burs, där är på vänster sida en gård, den sista i Rone, ägare Emil Olsson f. Tomta 1887 med makan Linnea f. Lindström 1900. Emils mor, Lina bor här också. Deras barn är Karl-Gustav f. 1930 och Elna f. 1931.

**Vi återvänder och tar den raka vägen till Tomtbod.**

### **127 Tronhage**



Halvvägs går en väg till höger in i skogen och vi kommer till Tronhage, där Byggmästare Johan Jakobsson f. 1859 vid Hägdarve och hans hustru Emma f. Pettersson 1864 i Burs byggt sitt hem och fostrat 10 barn. De flesta har gått den långa vägen till Rone kyrkskola. I början på 30-talet bodde även Emmas mor där.



# Karta med numreringen:



W7

## Torgdagsminne 1921



Foto från Torgdagen på Hemse, första onsdagen i oktober 1921. Jag var då 5 år och kommer ihåg då fotografen kröp ner under den stora svarta duken, som låg över stativet, och vi skulle stå stilla. Det är mamma Ellen med sin blå sammetshatt, vit under brättet, och med vit fjäder. Pappa Olovs hatt har nog varit med i några regnskurar. Min syster Siri och jag hade varma goda mössor, som mamma hade sytt av blått Manchestertyg och vita sidenband. Vi hade också vita broderade kragar, utanpå kapporna. Upp till Hemse från Autsarve fick vi åka med pappa på cykel, Siri på bakpakethållaren och jag på en hållare framme på cykeln, utan något stöd.

## **Rone Baptisters söndagskola i kapellet Duvan hösten 1922**



Bakre raden fr.v.

Söndagskollärarna Einar Jacobsson Hägdarve, Ida Thomasson Stale, Per Thomasson Stale, Småskolläraryn Matilda Pettersson Skolan, Greta Thomasson Stale

Bakre mellanraden fr.v.

Ester Thomasson Stale, Harry Pettersson Tomta, Helge Måsen Jaxarve, Åke Karlsson Ekängen Jaxarve, Artur Pettersson Findarve, Harald. Ekängen Jaxarve, Bertil Holmgren Stale, Agnes Pettersson Tomta

Mellanraden fr.v.

Agnes Pettersson Findarve, Märta Persson Burge, Rut Jacobsson Hägdarve, Elna Pettersson Tomta, Agda Ingmansson Autsarve, Maria Pettersson Findarve, Fanny Tomasson Stale, Rut Persson Burge, Linnea Eliasson Ronemyr Burge

Främre raden sittande fr.v.

Helny Pettersson Findarve, Elsa Jonsson Findarve, Tekla Pettersson Findarve, Wera Larsson Autsarve, Siri Larsson Autsarve, Edit Pettersson Findarve, Lisa Nilsson Ronemyr Burge

## **Barndomsminne från 1925**

Min syster Siri var 10 år och jag var 9 år.

En dag när min mamma, syster och jag var hemma kom en fin herre i uniform, han presenterade sig Major- och sa, att han ville att pappa Olov, som då var ordförande i Rone Skyttegille, skulle gå med honom, visa skjutbanan och alla inventarierna, som han skulle inspektera. Men pappa var inte hemma, så då tyckte majoren, att han inte ville sitta och vänta, men flickorna kunde ju gå med och visa. Han skulle betala Siri och mig, så vi gick gärna med. Skjutbanan var på andra sidan vägen, i Grönströms hage.

Ja, Majoren gjorde sitt arbete grundligt. I den röda "skjutboden" uppe vid vägen inventerade han allt och skrev upp. Sen blev det skjutbanans tur. 300-, 200-, 100-meters småvallarna skulle inspekteras, längden mätas o.s.v. .Sen kom vi ner till Skjutvallen - kulfånget i kanten av Ronemyr, med ställningar för redovisning av skjutresultatet, där hade majoren mycket att se efter. Vi gick där och väntade och frös, men han påminde oss, då och då, "ni skall få betalt".

Äntligen blev han färdig och när vi kom hem hade mamma väntat länge med kaffet. Så kom då den stora stund, då vi skulle få betalning. Han letade länge bland slantarna i sin plånbok. Min syster, som var störst, fick 3 öre och så sa han till mig "du som är så liten skall inte ha så mycket", så jag fick 2 öre.

Sen sprang två snopna flickor iväg till affären, och köpte en strut karameller för 5 öre och så delade vi nog lika.

När pappa kom hem, tyckte han att vi varit duktiga. Han slapp ju göra den flera timmar långa promenaden, naturligtvis utan Majorens "betalning".

Då, den tiden, brukade vi få varsin 10-öring att lägga i söndags-skolkollekten.

## **Cykelhistoria**



*Siri, Ture och jag vid bindracket framför Olovs verkstad 1937*

Min pappa Olov Larsson i Rone hade en cykelverkstad, en röd träbyggnad som han hade byggt själv i slutet av 10-talet. Där höll han även på med en del träslöjd och snickeri.

Från början var det inte så många cyklar. På vinterhalvåret gick det knappt att cykla, det var så sumpiga och usla vägar och var de då grusade med makadam (krossad gråsten) var det ännu värre. Men fram på 30-talet blev det bättre vägskötsel och cyklarna kunde rulla hela året. Bilar fanns inte så många, så en egen cykel var viktigt för alla. En cykel kostade då drygt 100 kronor.

Jag kan ännu, då och då, träffa på någon som talar om att han eller hon köpt en cykel på avbetalning hos "Ol Larsson". Hade de då en 20-30 kronor i månadslön, blev det väl en tia som avbetalning och de fick cykeln med sig hem med det samma. Pappa brukade lita på folk men ibland gick det gale.

När det blev flera cyklar blev det mera jobb. Min syster och jag hade ingen bror, så det blev vi som fick hjälpa pappa i verkstaden. Från början av februari till slutet på maj var det högsäsong.

Först jobbade Siri några vårar och sedan blev det min tur 1933-35. Då var det vanligt att sköta sin cykel, d.v.s. lämna den på verkstad och få den "rensad" ungefär vartannat år. Vi skulle plocka sönder cykeln i smådelar, alla lager, småkullor, kedjan m.m. skulle ligga en tid i fotogen och sedan borstas med stålborst, tvättas och torkas.

Den tiden var alla cyklar svarta, men nya i granna färger började komma och fanns med i katalogerna. Pappa skaffade hem röda, gröna, gula och blå lackburkar, och då var det många som ville ha sin cykel omlackerad. Vi hängde den då tomma ramen i en kedja från verkstadstaket och sedan skrapa och slipa med sandpapper för att få bort all gammal färg, Sedan var det samma procedur med fälgarna. När dammet lagt sig blev det dags för lackering. Efter det fick ramen torka i ett annat rum. Om det var torrt blev det en andra lackering nästa dag.

Sedan skulle man plocka ihop cykeln igen, naven skruvas ihop, kanske sätta på en ny kedja eller kedjeskydd. Fälgband, däck ,slangar och ventilgummi skulle kollas. Var det en damcykel var det så roligt att sätta dit ett nytt kjolnät med små hakar i hål på bakskrämen. Kjolnäten var knutna av glänsande tråd i alla möjliga olika färger. Vackra bomullsnät fanns även. Kanske ville kunden ha en ny pakethållare framme eller bak, ett nytt sadeltäcke eller det nyaste --- en dynamolykta. Förut var det vanligt med karbidlyktor eller med batterier.

När räkningen skrevs ut var det 2 kronor för rensning, men tillsammans med lackering var det 5 kronor. Det blev inte stor timpenning!

Jag trivdes mycket bra i pappas verkstad. Drömmen var att få en egen cykelverkstad, hade till och med sett ut en tomt att bygga på i Hemse, men det blev ändrade planer.

## ***Minnen från arbete i lanthandel***

Mycket har förändrats under de senaste 60 åren. I början av oktober 1939 fick jag plats i Autsarve Kooperativa Handelsförening, alltså i — Ronekoopen.



*Vid disken i "Kooopen" från vänster: John Larsson, Pirkko Antonenen, Åke Karlsson Råsfalk, Britta Österberg, Valter Österberg, Alice Pettersson Burge, Wera Larsson. Foto från 1942*

Att arbeta i en lanthandel var helt annorlunda än i dagens snabbköp. Där arbetade chefen, tre expediter och en man i magasinet. Affären hölls öppen måndag lördag från kl 8 på morgonen till 19.00 på kvällen, men på vintern till kl 18.00 och efter stängningsdags var det alltid en del efterarbeten.

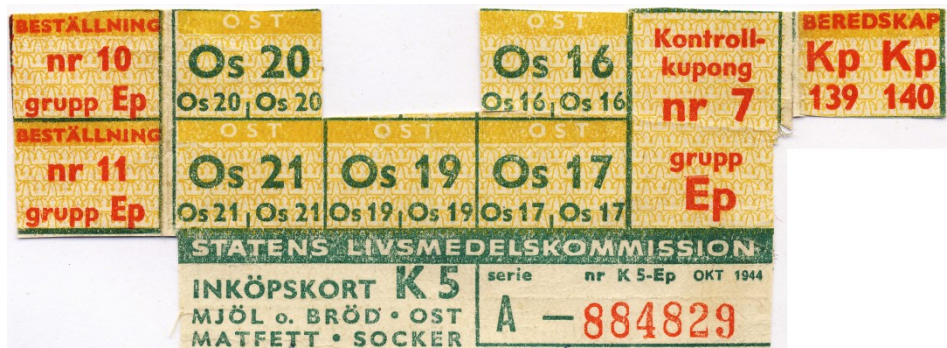
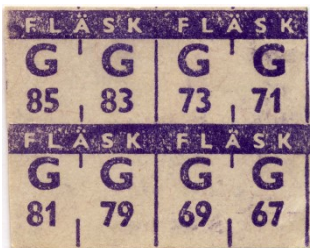
Kunderna kom antingen med hästskjuts eller med cykel om vägarna var farbara, annars var folk vana att gå. De hade i regel en färdigskriven nota som man fick skriva på priset allt eftersom varorna plockades fram på disken, men somliga var så blyga att visa sin handstil, att man inte fick se på deras nota. De begärde då en sak i taget, och man fick springa omkring och hämta, kanske på samma ställe flera gånger. Vi hade ju varor i affären, packhuset, källare och vind. Nästan allt var i lösvikt, strö och bitsocker, mjöl, gryn, såpa, sill, sirap, kryddor, jäst, snus, och det skulle vägas och paketeras. Tobak och tvättmedel var i paket och några sorters kaffe. Några korvsorter fick vi med bil en gång i veckan, och färskt bröd sålde vi inte. Men sen fanns det allt annat i en lanthandel, t.ex. en hel vägg var fylld med alla sorters tyger, gardiner och garner, samt skor och strumpor. Och så fanns det sortering av glas och porslin, leksaker, korkmattor, tapeter och färger. Ute i bodarna och magasinet fanns järnvaror, spik, redskap, kraftfoder, utsäde och gödning. Fotogen, karbid och bensin såldes också, så det var mycket för ett affärsbiträde att hålla reda på. När notan var expedierad så skulle, hur lång den än var, räknas ihop vid disken medan folk stod omkring och pratade. Rätt räknat måste det vara, annars kom kunden och klagade en annan gång. Räknemaskiner och räknedosor fanns inte.



När världskriget började september 1939 kom snart ransoneringsarna. På mjöl och bröd höll det på till 1948, och på bl.a. smör, fläsk, kött och socker till 1949. Kaffe var fritt ett tag, men 1950-51 var det åter ransonerat. På lördagskvällarna fick man höra efter i radion vilka kuponger som skulle gälla i veckan. För varorna var bestämt visst kupongvärde med olika giltighetstid. Alla kuponger vi klippte, skulle på ledig tid klistras upp på kartong och sedan redovisas för att affären skulle få nya varor. Det var mycket krångel och extraarbete. Roneborna hade rätt mycket höns, de kom och sålde äggen till affären i 5 eller 10 tjogs trälådor och i korgar som vi fick väga och tömma. Sen kom en lastbil en gång i veckan och hämtade till Äggcentralen i Visby.

Nog finns det många minnen från både glada och jobbiga år i en trivsamt affär i hemsocknen Rone.

Skrivet 1999. Wera Johansson f. Larsson, anställd i Autsarve Kooperativa affär från okt. 1939 till nyårsafton 1943.



## Övre Rone år 2008

Äldre Rone-bor, födda i Rone eller utflyttade 1912- 1925.

	Födelsegård	Nuvarande adress	
1912 Märta Persson – Råsfalk	Burge	Visby	† 2008
1914 Artur Pettersson	Findarve	Autsarve	
1915 Helge Måsén	Jaxarve	Eslöv Skåne	
1916 Wera Larsson - Johanson	Autsarve	Havdhem	
1916 Astrid Johansson	Findarve	Hemse	† 2008
1917 Aina Wahlby	Roes	Hemse	
1917 Evelyn Jönsson - Hellgren	Hägdarve	Slite	† 2008
1917 Margit Larsson – Larsson	Halbenarve	Örebro	† 2008
1917 Gertrud Olofsson – Marmström	Davide	Uppsala Knivsta	
1918 Vera Johansson – Andersson	Findarve	Hemse	
1918 Greta Wikström – Johansson	Autsarve	Visby	
1919 Klara Nilsson – Björklund	Ronemyr	Hemse	† 2008
1919 Kerstin Olofsson	Davide	Stockholms	
1919 Elsa Ulmstedt – Rosen	Jaxarve	Hemse	
1920 Ivar Grönström	Frixarve	Malmö	† 2008
1920 Wera Wahlby – Wahlby	Roes	Hemse	
1921 Evert Andersson	Autsarve	Visby	
1922 Lena Andersson – Holmgren	Roes	Rone	
1923 Lennart Larsson – Hansebjer	Halbenarve	Farsta	
1923 Tyra Bodin Grönström	Findarve	Malmö	
1923 Elsie Johansson - Eliasson	Findarve	Nynäshamn	
1924			
1925 Bengt Olofsson	Davide	Knivstatrakten	
1925 Signe Jacobsson - Eriksson	Ogges	Stockholm	
1925 Karl Johan Johansson	Findarve	Ronehamn	
1925 Mildris Eliasson – Ruthström	Davide	Nynäshamn	† 2008

Kanske finns flera.



## **Källor 1920--1930.**

Svenska Gods och Gårdar	1940
Gotlands Bebyggelse	1956
Röstlängd för Rone	1943

Rone Gårdar 1	Ragnar Häglund	1983
Rone Gårdar 2	Ragnar Häglund	1984
Rone Gårdar 3	Ragnar Häglund	1985

Rone myr och Rone myr gård	Gösta Johansson	1991
----------------------------	-----------------	------

Uppgifter från min kusin från Rone, Lennart Hansebjør född Larsson, Farsta.

Uppgifter av några Ronebor om deras släkt och grannar.

Uppgifter av Bengt Wahlby Gullgårda

Karta fri förstoring efter Rone Geologiska kartbladet (inget årtal)

Barndomsminnen från 1920-talet av Wera Larsson född Autsarve Rone maj 1916.

Sammanställt och skrivet år 2008.

Wera Johansson Prästgårdsvägen Havdhem, född Larsson Rone.

Layout och bildbearbetning: Allan Pettersson Rone